

# Kapsula eta arkitektura mikrokosmikoak



Unai Fernandez de Betoño °

Aldiri, 2012, III, 9, 7-9, ISSN 1889-7185  
Jasotze-data: 2012-1-8 / Onarpen-data: 2012-1-13

**LABURPENA:** Tamaina txikiko espazioak unibertso osoaren ikur izan daitezke. Lau pareten arteko eremu soilek mikrokosmosa irudikatu dezakete. Zatia eta osotasunaren arteko ohiko jokoak eraldatuz, mugatua denak amaigabea sinbolizatu dezake. Ezaugarri hori du oinarri kapsularen arkitekturak.

**GAKO-HITZAK:** Kapsula, Mikrokosmos, Eskala, Txikitasuna, Arkitektura

**ABSTRACT:** Small spaces can be a symbol of the whole universe. Simple enclosures between four walls can represent a microcosm. By changing the normal relationship between the part and the whole, the limited can symbolise the unlimited. This is the basis of the capsule architecture.

**KEYWORDS:** Capsule, Microcosm, Scale, Smallness, Architecture

“Intxaur oskol batean barruturik ere, espazio infinituaren erregetzat neukake neure burua”. – Hamlet, II. ii

## Unibertso txikiak

Unibertsoan hainbat sakonera-eskala daude eta arkitekturaren mundua ez da salbuespen: gure ohea logela batean dago, logela etxebizitza batean, etxebizitza —oro har— eraikin batean, erakina auzoan, auzoa hirian, hiria lurraldean, eta lurraldea munduan. Errusiar matriosketan bezala. Baina, adibide berdinari jarraiki, badira oheak eta Oheak. Letra larriz idazten diren horiek —Josefina Bonapartek Malmaison gazteluan zuena, esaterako, zeina erromatar enperadoreen jarlekuen moduan diseinatuta baitzegoen, kanpadendaz mozorrotutako logela surrealista batean— ez dira altzari soilak; ez dira osotasun handiago baten zati: kapsula batean sartutako mikrokosmos independente eta bakartuak dira, mundu osoaren sinbolo. Er-latiboki txikiak izanagatik, unibertso guztia —adibide horretan, Josefina eta Napoleonen gaueko sesioena— irudikatzen dute.

## Zeruratzeko itxialdia

Deskribatutako arkitektura mikrokosmikoak barnetasuna du oinarri, kanpoko munduarekiko isolamendua; bakardade eta itxialdi nahia. Horrexegatik antzematen da hain ongi patioen inguruan garatutako komentuen arkitektura barnera-koian. Kartusietan, bereziki, non monjeen gela soilak elkarri atxikitutako etxebizitzaren moduan antolatzen baitira, lorategi banarekin. Kartusiarra zen-budisten baliokide katolikoa baita: kontenplazioa da bere ardura nagusia. Eta bere mundua gelaxkara eta ortutxo erantsira mugatzen da. Itxialdia eta isiltasuna, 20 x 15 metroko harrizko edo adreiluzko kapsula angeluzuzen batean, zeinak Lur Santua sinbolizatzen baitu. Zerua.

## Mikrokosmosen apalategia

Zatiaren eta osotasunaren arteko erlazioan datza honen guztiaren gakoak. Kapsularen paradigman arabera arkitekturak

protagonismo osoa ematen dio zatiari, maila handiagoko erai-kuntza batean txertatuta egon arren. Etxebizitza-eraikin kolektiboetan ere azaleratu daiteke arkitektura mikrokosmikoak, etxebizitzari eraikin osoari baino garrantzi gehiago ematen bazaie, fatxada bateratzaileak alde batera utziz. Posiblea da familia anitzeko eraikin batean bizitzea, familia bakarreko etxe batean sentituz. Alanson Burton Walker komikigilearen txantxak, 1909ko martxoko *Life* aldizkarian argitaratua, horrelaxe azaltzen zituen Manhattango etxe-orratzak, banakako pribatutasunen apalategien moduan (1), kanpotik bereizgarriak ziren unibertso txikien edukiontzien moduan. Irudiaren oin ironikoak hurrengoak zioen: “*Eros ezazu landetxe atsegina, Broadwaytik miliara baino gertuago eraiki ditugun altzairuzko partzeletan. Soilik 10 minutura, igogailuz. Landako erosotasun guztiak, hango desabantailarik gabe.* —*Zeruko Higiezin-agentzia*”.

## Seriean fabrikatutako kapsulak

Kapsularen metafora literalagoa bihurtu zen 1960ko hamarkadan, megaegituren agerpenarekin, Reyner Banham kritikariak bataiatutako eraikintzar hedagarriak (2). Banhamen arabera, megaegiturek bi zati nagusi zituzten: euskarri-egitura iraunkorra —hardwarea—, batetik, eta bertan txertatzen ziren unitate modular txiki, iragankor eta ordezkagarriak —softwarea—, bestetik. Bigarren osagai txiki eta modular horiek, hain zuzen, kapsulen modura proiektatu ziren maiz; esaterako, Kisho Kurokawa japoniarren arkitekturaren. 1969ko “Kapsularen adierazpena” idazkian, Kurokawak banakako unitateetan oinarritutako ziborg-arkitektura berriaren aldeko aldarria egin zuen (3). Bere ustez, gizaki garaikidearen etxe ideala kapsula mugikorra eta aurrefabrikatua zen, malgua eta balio anitzekoa, haren indibidualtasunerako moldatua: gizakiak, makinak eta espazioak kapsulan egiten zuten bat. Alegia, autogintza hainbeste suspertu zuten idealek —askatasuna, autonomia, mugikortasuna— lekua eduki zezaketan etxegintzan ere, serie-fabrikazioaren teknologiarri esker.

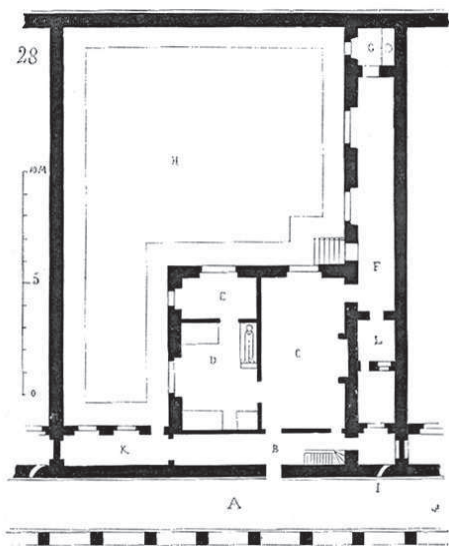
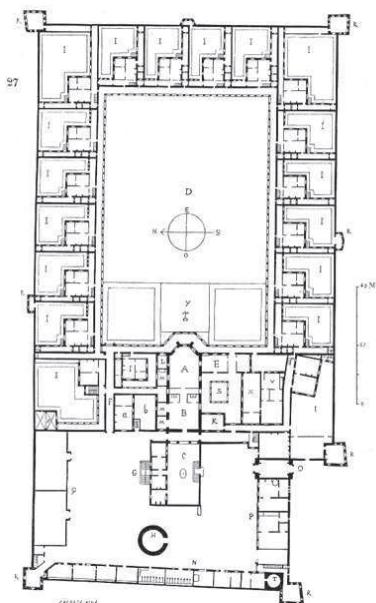
(1) KOOLHAAS, 2004: 85.

(2) BANHAM, 2001.

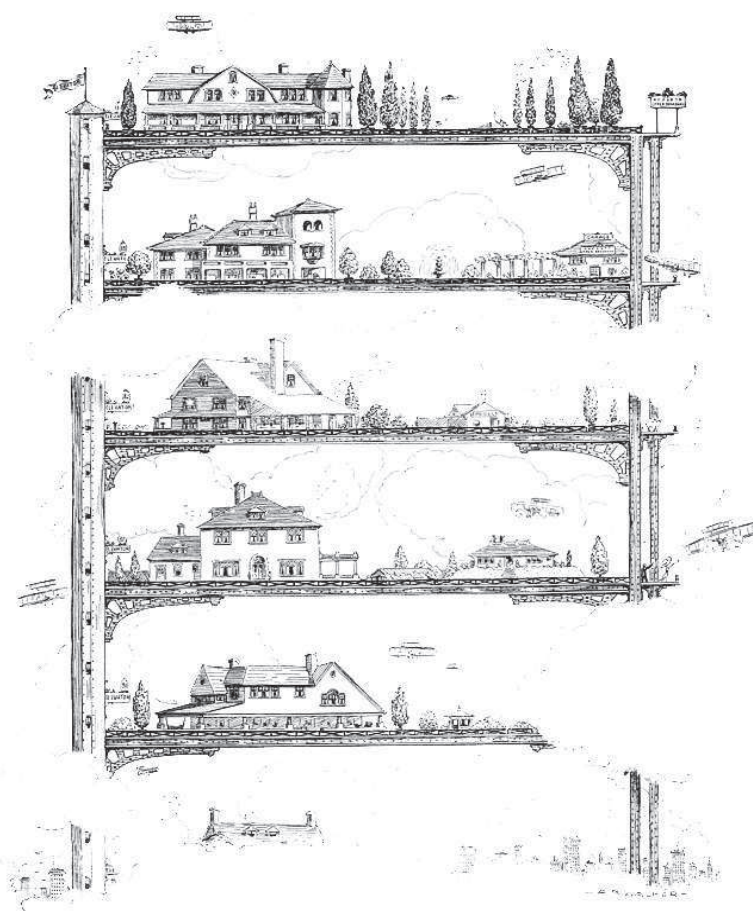
(3) MARTÍN GUTIÉRREZ, 2001.



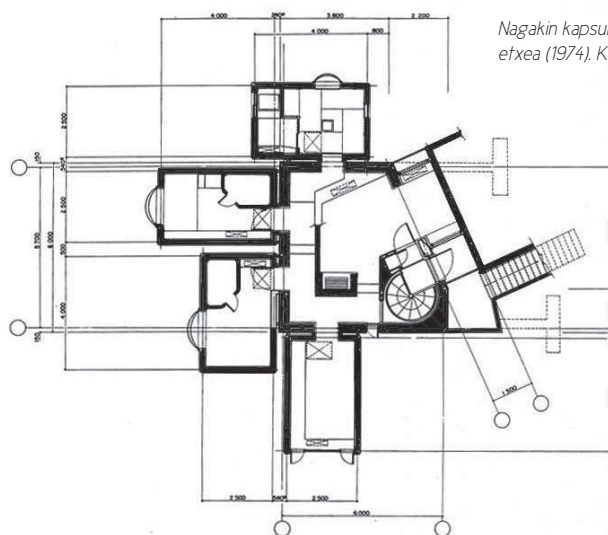
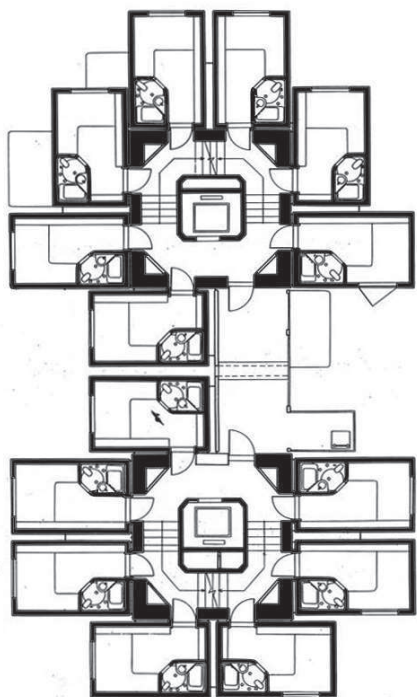
Josefina Bonaparteren logela Malmaison gazteluan.  
C. Percier eta P. F. L. Fontaine, 1799-1802 (Moonik,  
CC-BY-SA).



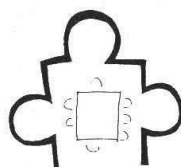
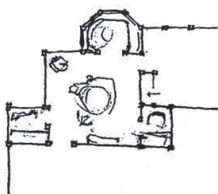
Clermonteko kartusia 1856an, Viollet-le-Duc-en  
arabera, eta gelaxka baten xehetasuna.



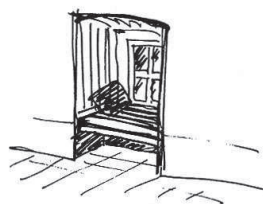
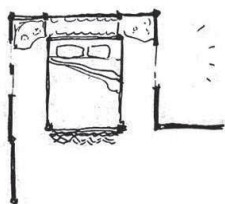
Alanson Burton Walker. 1909ko martxoaren 4ko  
Life aldizkaria.



Nagakin kapsula-dorrea (1972) eta K kapsula-etxea (1974). Kisho Kurokawa.



Kapsula etxetiarrak. Christopher Alexanderren marrazkiak.



## Bi kapsula-proiektu

Idea horiek ez ziren paperean gelditu, gainera. Kurokawak ildo horretan Japonian gauzatutako hainbat eraikin dira aipagarri, baina badira nabarmentzeko bi proiektu: Nagakin kapsula-dorrea, 1972an Tokion eraikia, eta K kapsula-etxea, bi urte ondoren Karuizawan bukatua. Biak daude oinarrituta 2,5 x 4 x 2,5 metroko kapsula aurrefabrikatuetan, baina oso modu bestelakoan, tamaina desberdineko eraikinak izaki. Nagakin dorrea kapsula-hotel klaustrofobikoen aurrekaria izan da, lana eta gero aldirira itzuli ezin diren *commuter* exekutiboentzako 10 m<sup>2</sup>-ko etxebizitzak alokatzeko pentsatua: aipatutako modulu txikia haien gau-atsedenerako unibertsoa litzateke. K etxea, ordea, udarako etxebizitza familiabakarra da, non kapsulak ez diren etxebizitzak, baizik eta komuna duten logelak, sukaldea eta te-gela. Forma eta tamaina berdin-berdina izanagatik, osotasun handiago baten zati direnez —kapsulen arteko banatzailea altuera bikoitzeko egongela da, hain zuzen—, ez dira Nagakin dorreko kapsulak bezain mikrokosmikoak: espazio handiago baten kapsula-eranskinak dira.

## Txoko etxetiarrak

Aitzitik, kapsula-eranskinak ez dute zertan modularrak izan. Kabineteak, kabinak, alkobak, jantzigelak, horma-hobiak,

esertzeko txokoak... Etxe askotan —gure ohiko baserrietan, batez ere— daude horrelako kapsula-espazio txiki eta gertuak, ia-ia gela baten barneko gelak direnak, hau da, espazio handi baten osagarri diren mikroespazioak. Arkitektura garaikidea, oro har, ez da txoko etxetiar horien oso zale, baina Christopher Alexander arkitektoak espazio itxi eta goxo horien beharra aspaldi aldarrikatu du. Dena den, txikiak izan behar dute, baina “*bi pertsona esertzeko, bitx egiteko edo jolasteko, edo baita idazmahai bat ere edukitzeko aski handiak*” (4). Hau da, barrunbe intimoak, baina erabilgarriak, bizigarriak. Mikrokosmos txiki horiek haien barnean gorde gaitzaten, umetoki babesgarri baten moduan.

## Bibliografia

- ALEXANDER, C. (1977): *A pattern language. Town, buildings, construction*, Oxford University Press, New York.
- BANHAM, R. (2001): *Megaestructuras. Futuro urbano del pasado reciente*, Gustavo Gili,artzelona.
- KOOLHAAS, R. (2004): *Delirio de Nueva York. Un manifesto retroactivo para Manhattan*, Gustavo Gili,artzelona.
- MARTÍN GUTIÉRREZ, E. (1990): “El Movimiento Metabolista. Kisho Kurokawa y la arquitectura de las cápsulas”, *Boletín Académico*, 12, 15-21.

° Unai Fdz. de Betoño arkitekto doktorea eta EHUko irakaslea da.

(4) ALEXANDER, 1977: 832.