

# Hausnarketa lurralde-kultura parte-hartzailearen inguruan

Joseba K. Arbaiza °



Gako-hitzak:  
lurralde-antolakuntza,  
parte-hartzea,  
bottom-up planning

## Parte-hartzea eta eragiteko gaitasuna lurralde-antolamenduko plangintzen izapideetan: inoiz, inola, inon!

Lur-erabilera, azpiegitura, mugikortasun, industria, etxebizitza, komertzio, kultura edota zerbitzu sozialekin lotutako politikek eragina izaten dute lurraldean eta inguruko gizartearen egunerokotasunean. Beraz, lurralde-antolamenduak barneratzen dituen politika publikoak garatzeko prozeduretan, herritarren parte-hartzea funtsezkoa bihurtzen da.

Izan ere, lurraldea ez da soilik ondasun eta zerbitzuen ekoizpena eta kontsumoa islatzen den azalera, sozialki eraikitako espazio bat ere bada. Bere eraiketan gaitasun eraldatzaile ezberdina duten zenbait eragile saiatzten dira politiketan eta planetan islatzen beren banakako edo taldeko interesak edota helburuak.

Proiektu eta plangintzak lantzean, derrigorrezkoa izaten da kontsulta-epealdia zabaltzea. Tramitazio-epealdian zehar, momentu puntualak bideratzen dira legez araututako prozedurak betetzera (EAEko Lurraldearen Zatiko Planak edota Lurraldearen Arloko Planetan esaterako). Jendaurreko epealdiak zabaltzean, iradokizun edota alegazio bidezko parte-hartzea bideratzen da. Hautetatik aparte, badira administrazioen borondatez ezartzen diren prozedura irekiagoak eta bestelako partaidetza ahalbidetzen dutenak teorian. Hala ere, lurralde-antolamenduarekin lotutako plangintzen izapideak itxiak eta tradizionalak izaten dira, berrikuntzetarako aukera gutxi zabaltzen dutenak. Era honetako parte-hartzeak asko mugatzen (denbora, baliabideak, lehentasunez egituratutako agenteak, informazioa, mekanismoak...) du eragile eta herritar askoren esku hartzeko nahia eta beharra.

Lurralde Antolamenduaren Europar Gutunak azpimarratzen du lurralde-antolamenduari buruzko politika oro herritarren parte-hartze aktiboan oinarritu behar dela. Eskalaz jaitsiz, EAEko Lurraldearen Antolamendurako Artezpideek, lurralde-antolamenduarekin zerikusia duten prozedura guztiak, iradokizun edota alegazio bidezko partaidetzarako bideak aurreikusten dituztela azaltzen du. Azken horrek, parte-hartze kontzeptuak EAEko lurralde-antolamenduko prozeduretan bereganatzen duen benetako eraginaz ohartzen du.

Lurraldean eragina duten proiektu eta plangintzak aurrera eramateko orduan, hierarkia eta piramide-kontzepzio batetik

politikak onartu eta garatzeko eraman izan den era, krisian dago erabat. Egituratutako lurralde-eragile askok landutako presioa eta herritar pasiboak ez izateko asmoak, lurralde-ereduaren gaineko eztabaida piztea eragin du. Horrela, ezaguera zientifiko-tekniko soila ezbaian jartzen da erabakiak hartzeko orduan, herritarren parte-hartzeari bideak zabaltzeko eskatuz.

Antolakuntza-egitura osatua eta baliabideetara ailegatzeko aukera gehien duten eragileek, lurralde-antolamenduko plangintzetan eragiteko ahalmen zabalagoa erakusten dute. Maila ezberdinetako administrazio-jardueretan garbi geratzen da aspektu konkretu hau, baliabideak (denbora, dirua, indarra, eztabaidarako mahaia...) ez baitira berdintasunean ematen ez administrazio-esparruan (udalak, Foru Aldundia, Eusko Jaurlaritza, Mankomunitatea) ezta esparru sozialean ere (mugimendu sozialak, sindikatuak, herritarrak indibidualki, eragile pribatuak...).

### Lurralde-eragileen partaidetza: aukerak, baina batez ere mugak

Prozeduretarako metodologiak nahiko itxiak izaten dira eta esparru tekniko, politiko eta administratibotik kanpo emaitzetan eragitea ia ezinezko bihurtzen da. Planak tramitatzeko eta egiteko aldietan eragile bakoitzak eskuratu duen boterea erabiltzeko gaitasuna, azkenean onartu diren agirietan agertzen diren emaitza sozioespazialean islatzen da. Era berean, parte-hartze formala eta informala bereiz daitezke.

Galdeketa publikoetarako prozeduren barruan jasotzen diren jarduerak edo momentu puntualek eragile guztien parte-hartzea ahalbidetzen dute. Baina eragiteko aukera hori ez da baldintza berdinetan gertatzen eta, ondorioz, aukera hori oso mugatuta dago. Egoera egokietan parte-hartzea ahalbidetuko duen baldintzarik ez egoteak erakusten du ez dagoela borondatearik halako prozeduretan eragile egituratuek ordezka ditzaketan iritziak edo interesak ager daitezken. Borondate-gabezia hori tramitazioaren hasieran bertan ikusten da, eragileei informazioa emateko eta komunikatzeko unean, edo azkenean onartu eta abian jarriko diren planetan bakoitzak duen eragiteko ahalmenaren azterketan.



Iruñerriko Eguesibarreko hirigintza-plangintza berriaren aurkako manifestazioa (Eguesibar Zain Dezagun, 2011).

Prozeduretan lurralde-eragile bakoitzak eskuratu duen intzidentzia-gaitasunari dagokionez, nabarmena da planteamenduetan oso aldaketa gutxi egiten dela instituzioetatik kanpo dagoen erantzun edo ordezeko aukera bat dagoenean.

Lurralde-antolakuntzako EAEko Legearen ondorioz garatzen diren lurralde-planen tramitazioetan, lurralde-eragileek bi diskurtso nagusi erabiltzen dituzte. Alde batetik, planen, haien hasierako filosofiaren eta garatzen dituzten planteamenduen aurka daudenen aurrez aurreko jarrera dago. Beste aldetik, diskurtso sinbolikoagoa duten jarrerak, dauden interes ezberdinei erantzunez planetan aldaketa puntualak egitea bilatzen dutenak. Mobilizazio horiek tokiko esparrua erabiltzen dute erreferentziako esparru nagusi bezala, baina estrategia zabalago eta globalagoekin, eta sarean jarduteko eta gai beraren inguruko borrorak biltzeko joerarekin konbinatzen dute. Bi kasuetan agerian dago eragileek prozedura horiei buruzko ezagutza dutela; lurralde-eragina zegoen beste kasu batzuetan parte hartuz eskuratu duten eskarmentua.

Beraz, zera ondoriozta dezakegu: behin betiko onarpena jaso eta indarrean jartzen diren planen ez dutela aldaketa nabarmenik jasotzen erakunde, kolektibo edo hiritarrei, oro har, egiten zaizkien jendaurreko galdeketa-prozesuetan. Prozedura horietan onartzen diren aldaketak puntualak izaten dira eta lurralde-intzidentzia handia duen proiekturen bat baztertuta gera daitekeen arren, planen oinarria determinazio orokorrak eta garapen-eredua dira, eta horiek ez dute aldaketarik izaten.

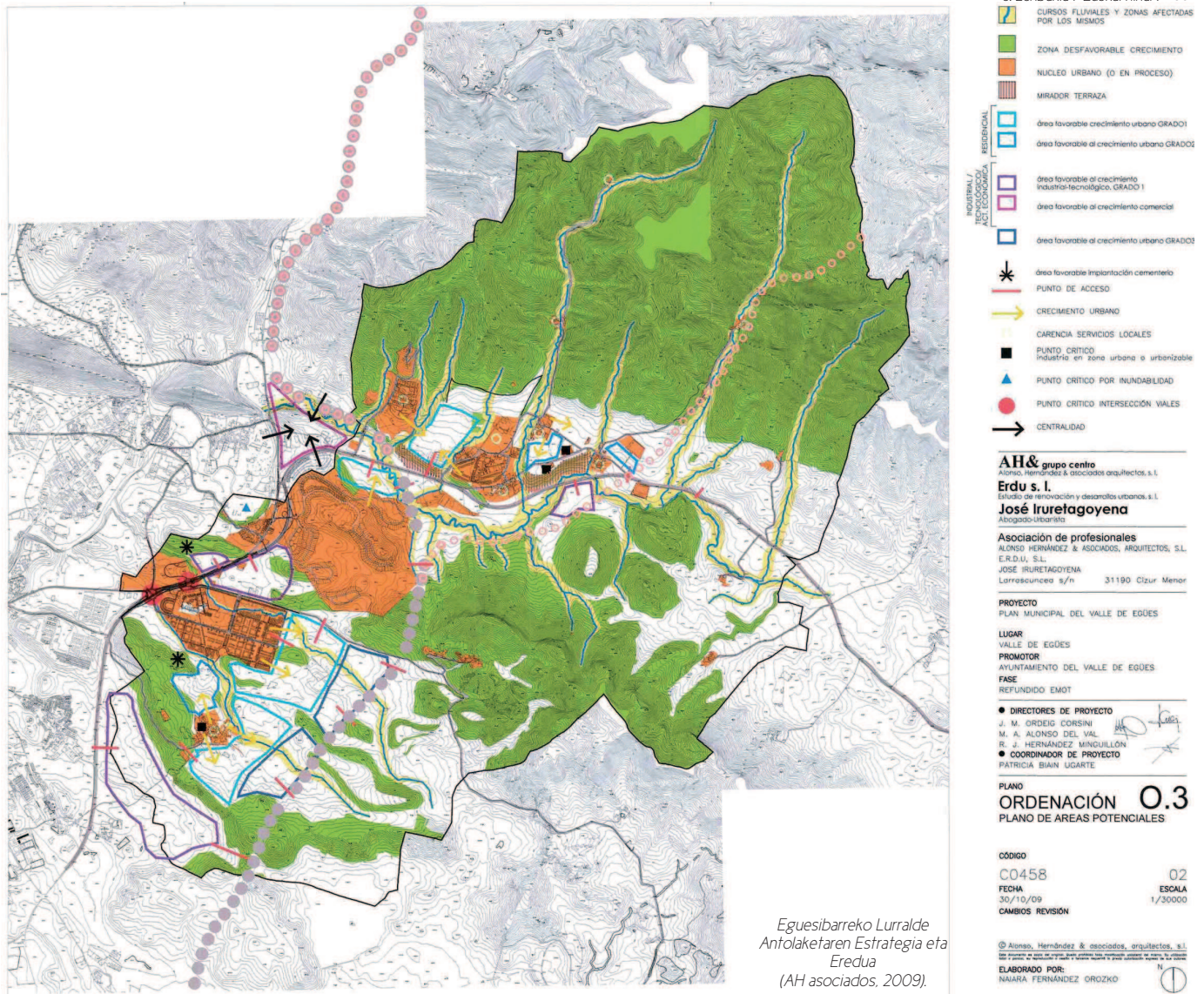
Administrazioen arteko harremanek ere baldintzatzen dituzte prozedurak, bai eta erakunde bakoitzaren buruan dagoen joera politikoak, administrazioen arteko lankidetzeta-mailak, planak eta proiektuak garatzerakoan ohikoak diren bulkada politikoak, eragileek beste prozeduretan eskuratutako eskarmentuak,

kolektibo aktiboek lurraldeari lotutako gaien aurrean erakusten duten jarrerak, erakunde publikoek beste eragile egituratuen parte-hartzea ahalbidetzeko orduan duten jarrerak, gatazka-mailak, lurralde-intzidentzia duten plan edo proiektuei lotutako edo prozesu parte-hartzaileei lotutako aurrekariek eta abar.

Tokiko eskala da aktiboena eta erantzuteko gaitasun handiena erakusten duena, planaren eskala toki-esparru horrekin bat etorri nahiz ez. Zentzu horretan, administrazioek, inguruko eragile egituratuek eta noiz edo noiz eragile ekonomikoek maila horretan aztertzen dituzten lurraldearen inguruko gaietan, ikusten da normalean tokiko izaera mantentzen dutela eta eremu hurbileneko muga haustea kostatu egiten zaiela. Halere, hori ez da beti-beti gertatzen eta batzuetan toki-mailan ematen diren erantzunek inguru hurbileko maila hausten dute eta analisiak eta planteamenduak beste maila batzuetan egiteko gai izaten dira. Prozedura horiek beste lurralde-eragile batzuei lotuta egon ohi dira, lurralde-eragile horien antolaketa-egiturek planen planteamenduei erantzuteko gaitasuna eta sare gisa eratutako gizarte-mugimenduarekin harremanetan egoteko gaitasuna baitute. Halatan, mugimendu horiek erantzuteko beharra ikusten dutenean aktibatzen dira.

Galdeketarako momentu puntualetan oinarritutako ohiko tramitazioek ez dute lurralde-kulturarik sortzen; aitzitik, administrazioen aurrean gatazka-maila igotzea ekartzen dute. Egoera horretan, talde antolatuek edo planen harira sortutako taldeek, planteamendu orokorren eta proiektu zehatzen aurkako erantzun-bidea hartzea sustatu baino ez da egiten. Erreakzioak toki-mailan oinarritzen dira eta aurkezten diren proiektu batzuen aurkako aurrez aurreko gatazka gisa planteatzen dira. Maila zabalagoan ari diren beste erakunde batzuek ere formalki edo informalki parte hartzen dute, sarritan talde horiekin batera. Horrek maila ezberdinen arteko elkarrekintza





egotea ahalbidetzen du eta sare berriak eta jarduera-maila berriak sortzen dira. Testuinguru horretan, funtsezkoa da gizarte-sareak egotea, erantzunak tokiko eskala gainditu ahal izan dezan. Aktibazio horrek eskarmentu-osagai handia dauka lurralde-intzidentzia duen proiektu edo plan baten aurrean eragina lortu ahal izateko “indarrak metatzeko” orduan.

#### **Kultura parte-hartzailerantz eta lurralde-kulturarantz jotzea ahalbidetzen ez duten prozesuak**

Planteamendu bakoitzak erantzun berezia jasotzen du, lurralde-esparruari eta lurralde-gaiei egokitu. Kasu bakoitzeko gizarte-sistemaren ezaugarriak hartu behar dira kontuan, horiek baitira erantzunen norainokoa eta gaitasuna eta hori bideratzeko eratzten diren gizarte-sareak zehazten dituztenak.

Prozesu parte-hartzaile bat izateko, besteak beste, elkarren artean osatu behar diren ezagutzetatik abiatu behar da. Ezagutzen (teknikoa, politikoa, profesionala, esperientzian oinarritutakoa, adinarekin lotutakoa...) arteko osagarritasun hori egoteko, metodologia zabala eta integratzailea ezarri behar da. Ezinbestekoa da iritziak barne hartzeko borondatea eta hezkuntzarako borondatea egotea. Lurralde-eragile askoren parte-hartzea eta jarduna oztopatu eta mugatu baizik egiten ez duten prozedura administratibo itxiek eta burokratikoek ez dute ahalbidetzen lurralde-kultura parte-hartzailea sortzea.

Politika zaharra erantzun bakarrean oinarritzen da, teknikoek agindu eta agintariek inposatua. Politika berriak ikuspuntuaren konplexutasuna barneratu behar du, ahotsen aniztasuna erantsi behar du eta gai konplexuei (lurraldeari lotutakoak, adibidez) erantzun konplexuak emango dizkieten elkarrizketarako mekanismoak artikulatu behar ditu. Parte-hartzea funtsezkoa da lurralde-politika berrirako, nahiz eta hitzetik ekintzara joaten garenean zailtasun itzelak egon.

Legeak ezartzen dituen eremuetatik kanpo-etzabaidarik ez egoteak eta hura garatzeko ezintasunak, normalean parte hartzen ez duten eragile batzuek prozedura horietan parte hartzea galarazten du. Planak eta proiektuak egiteko eta tramitzeko metodologiak, jendurreko erakustaldirako metodologiak eta uneak, erabiltzen den hizkera teknikoaren ondorioz ulergaitzak diren agiriak, agiriok plazaratzen diren galdeketerako momentu puntual berantiarak, helburuak irizpide politiko-teknikoen arabera definitzeak, eragile askoren parte-hartze urriak... horiek guztiak, besteak beste, lurralde-gaietan benetako eztabaida egotea galarazten dute.

\* “Parte-hartzea eta eragin ahalmen sozio-espaziala lurralde-planifikazioan: eskalen arteko konparaketa Euskal Autonomia Erkidegoa” doktorego-tesi lanean bildutako ondorioak dira. Lan honetan, egileak, EAEko lurralde-antolamenduko figura ezberdinen izapide-epeldien errepasoa egiten du, bertan izandako parte-hartzea eta honen intzidentzia-gaitasuna aztertuz.

° Joseba K. Arbaiza geografo doktorea da.

