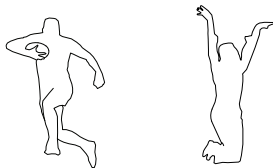


# Rederia eraikina



Eze Collantes eta Irati Otamendi \*

Gako-hitzak:  
erabiltzaileak,  
moldagarritasuna,  
sistema irekia,  
diseinu-unea,  
eraikin industrialak

Arkitektura-lanaren bizitza prozesu konplexua da eta eragile ugari parte hartzen du. Gainera, eragileekin batera eskakizunak ere aldakorrak direnez, une oro mutazio-egoeran egongo da. Jantzi bat soinaren aldaketetara moldatzen den gisan egokitu behar du eraikinak uneko beharretara (PEREZ DE ARCE 2008, 26).

Bizitzaren hastapena ondoren emango den bilakaeraren euskarri da, sortze-unean hartutako erabakiek eragin handia izango baitute eraikinaren izaera aldakor eta moldagarritasunean. Beraz, lehen une horretan hurrengo pausoak emango dituztenei bidea egiten hasteko parada daukagu.

Hori guztiaren eredu bikaina dugu Pasaiaiko portu inguruan, Trintxerpetik gertuen dagoen dartsenaren ondoan, kokatutako BITA eraikina, pasaiatarrek “Redería” izenez ezagutzen dutena. Behin batean eraikin industrialak zena, bestelako erabilerak jaso eta eraldatuz joan da hirurogei urtetan zehar. Sistema irekia eta amaitu gabea duen eraikin honek erabiltzailearen etengabeko esku-hartzea ahalbidetzen du.

Lan hau garatzeko, Pasaiaiko udal-artxiboko espediente eta proiektu originalak kontsultatzeaz gain, jabeak eta erabiltzaileen ahozko testigantzak jaso ditugu, eta zenbait bibliografiareferentzia erabili.

## Testuingurua

XVI. mendetik aurrera, Pasaiaiko portuko jarduera hazi egin zen, batez ere, Gaztela eta Nafarroako erreinuen Flandes eta Ingalaterrara egiten zizuten esportazioen ondorioz. Historian zehar eta XX. mendera arte, jarduera nagusiak komertzioa, arrantzia eta ontzigitza izan ziren.

XX. mendean, arrantza-jarduerak eta harekin erlazioatutakoak era nabarmenean garatu ziren Pasaian1 (LARRINAGA 2007, 79-98). Etxebizitza-eraikin berrien sorreraz aparte, portuarekin erlazioatutako erabilerak industrialeko eraikinak nabarmen ugaltu ziren. Uneko enpresa handiek arrantzarako sareen lehorte eta konponketa-lanetarako gune propioak bazituzten ere, txikiagoek horrelako aukerarik ez zuten.

Testuinguru horretan kokatu behar dugu BITA eraikina edo “Redería”, enpresa txikiago haiei euren lanetarako espazioak alokairuan eskaintzea baitzuen helburu nagusi (2).

## Eraikina

Proiektua, sustatzaile gisa aritzen zen Fausto Gaiztarro arkitektoak sustatu eta sinatu zuen 1947an (3). Hiri-kokapena aldirietakoa eta funtzioz industrialak bazen ere, hiri-izaera nabaria ageri zuen (4). BITAk behe-oina eta beste bost ditu, azken hau atzeraemana. Behe-oinean lonjak zeuden eta azkenekoan, aldiz, zaindariaren etxea eta beste hainbat erabilerak. Gainontzekoetan “oin-tipoa” errepikatzen zen, sareen lanak egiteko espazioekin.

Eraikina oso era argian egituratuta dago. Luzetarako prisma handi honetan hiru gorputz bana daitezke: erdiko eta ipar eta hegoaldeko muturrak. Azken horiek jatorriz estaliak baina guttiz irekiak ziren sare-lehortegi funtzioari erantzunez. Erdiko atalak, komunikazio-nukleoa eta hari atxikitako espazio itxiak daudenez, aurrekoak baino izaera askoz astunagoa du. Bolumen hauek osatzen duten simetria sendo eta bao horizontal handiek eraikinari itxura irmoa ematen diote. Hormartearen dimentsioak (15 metro) argiztapen naturala bermatzeaz gain, malgutasun handia ematen dio espazioari (5). Komunikazio bertikalen nukleoko igogailu handien bidez, normalean behe-oinetan kokatzen diren erabilerak goiko oinetan jartzea ahalbidetzen zuten inolako arazorik eragin gabe. Igogailu horien ezohiko dimentsioak — jatorriz arrain-kaxak garraiatzeko diseinatutakoak —, sareak solairu batetik bestera eramateko erabiltzen zizuten gurdien ondorio ziren (6).

## Eraldaketa

80ko hamarkadan sektorearen gainbeheraren ondorioz, portu inguruko eraikin industrialetako jarduera izugarri moteldu zen. Horretaz gain, arrantza-sareetarako nylona erabiltzen hasteak, ordura arteko sare-lanen prozesua —egin/konpondu, tindatu, lehortu...— sinplifikarazi zuen eta lan horietarako espazioen beharra desagertzen joan zen. Egoera horretan, BITA eraikinaren sare-lehortegi funtzioak pixkanaka indarra galdu zuen, ixtera iritsi arte.



Egoera horretan, enpresa txikiren batek edo bestek hartu zituzten gune batzuk baina, halere, eraikineko espazio gehienak hutsik zeuden eta jabeen borondatearen kontra bazen ere, jende ugariaren babesleku edo ezkutaleku izan zen, drogazale eta etxegabeena besteak beste. Aro horri amaiera emanez, jabeakide gutxi batzuen eskura pasatu zen eraikina eta, ondorioz, lehen funtzio —eta espazio— zatiketa nabarmena etorri zen (6).

Azken hamarkadarako jabeakideak asko ugaritu ez baziren ere, hainbat enpresa txiki espazioak alokatu eta erabilera ezberdinak martxan jarri nahi zituztenez, fatxadako bao handiak ixteko proiektua jarri zuten abian (7).

Barne-espazio eta funtzioen bigarren zatikatzea gertatu zen ondoren (8). Disposizio berriak ekimen industrialak ez ezik, bestelako aktibitate batzuk ere ahalbidetu zituen, zerbitzuen sektorekoak gehienak. Arrainentzako kaxak fabrikatzen zituen enpresa orain gutxi arte bertan izan da eta itsasoko produktuen kontserbak lantzen dituen enpresa ere martxan da oraindik. Erabilera berriak oso bestelakoak dira: arkitektura eta arte-estudioak, inprenta, tabernak, mota askotako tailerrak, musika-produktoreak, arropa-erakustokiak, elkartearen egoitzak, eta azken urteetan etxebizitzaren bat ere eratu dute bertan.

Erabilera bakarretik egungo zatiketara iristeko prozesua pixkanaka gauzatu da eta aurreplangintza argirik gabe gainera.

Jabeakide asko ez badira ere, espazioen alokairua dela-eta, erabiltzaile ugari dira eta horrek etengabeko eraldaketa ahalbidetzen du. Egun, Pasaiaiko portuaren inguruan gutxi dira BITAk bezala erabilera berriak hartuz martxan diharduten eraikin industrialak. Enpresa asko itxi edo beren eraikinak utzi eta lekualdatu egin dira, eta beste asko bizitegi-eraikinek ordezkatu dituzte edo etorkizunean ordezkatzekotan dira.

#### **Arrakasta**

Eredugarria da, beraz, BITA eraikinak izan duen bilakaera. Baina zertan datza, bada, arkitektoen esku-hartze jarraiturik gabe erabiltzaileak protagonista izan diren prozesu honen arrakasta?

Hasteko, “Rederia”ren mutazio-gaitasunean oso era positiboan eragin duen faktoreetako bat nukleo bertikal handia izan da. Horri esker, eraikineko oin bakoitzaren balio autonomia handitu egiten da. Gune jakin bateko aldaketa funtzionalek ez dute eraikinaren osotasunean inongo talkarik eragiten, azken batean, gertaera ezberdinak jasoko dituzten planta autosufizienteen pilaketa baita eraikina (KOOLHAAS 2004, 106-107).

Barne- eta kanpo-arkitektura era ezin hobean banatzen dira BITAn, nolabaiteko lobotomia ematen baita. Hau da, eraikinak dituen bi eskakizunei ederto erantzuten die: batetik, kanpoaldera iraunkortasuna eta izaera finkoa erakusten du monumentu baten gisara, eta bestetik, aldiz, etengabe aldatzen ari den bizitza bere baitan hartu (KOOLHAAS 2004, 100).





Hiriko aldeketa kulturalak primeran jaso dira bertan hortaz, are gehiago, esan dezakegu “Rederia” aldeketa hauen katalizatzailea izan dela eta espazioak birziklatuz, bihurtuz eta sortuz gizartearen uneko eskakizunei behar bezala erantzun diela (KOOLHAAS 2004, 104).

Argi dago, hirigintza egitean, ezin diegula momentuko helburuei soilik erreparatu eta eraikinaren edukiaren izaera ezegonkorra kontuan hartu behar dela ahalik eta aurreikuspen zuzenena egin ahal izateko (KOOLHAAS 2004, 85). Gainera, ziurgabetasun hori arkitektura-lanaren diseinu-unetik barneratzeak aukera ematen dio bezeroari aldeketa burutu eta produktuaren bizitzan eragiteko (PRICE 2003, 54). Ondorioz, hastapen hauetan, bilakaeraren nondik norako zehatza jakin ezin dezakegunez, ahalik eta emaitza malguena egitea komeni da (PRICE 2003, 26).

Beraz, esan dezakegu eraikinaren hasierako diseinuan dagoela giltza, eraikinaren egituraketa argia eta oinen neutraltasuna funtsezko baldintzak dira auzi honetan. Eta horretaz gain, espazioen zatikatzeak eta soiltzeak honen moldagarritasun eta erabilera-bariazioa nabarmen errazten du (PRICE 2003, 48). Lehen pauso horiek bermatuta, erabiltzaileen esku uzten dira hurrengoak. Hau da, diseinu metodologia eta erabakien araberakoa izango da norbanakoak eragile aktibo gisara aritzeko aukera (9) (HABRAKEN 2000, 9).

Gure ingurura begiratzen badugu, diseinu-profil hori era ezin hobean betetzen duten eraikin ugari aurkituko dugu, eta horietako asko —gehienak seguruenik— izaera industrialekoak. Azken batean, eraikin industrialaren oinarritzko baldintza baita denboran zehar izango diren aurrerapentara eta eskakizun berrietara egokitzeko gaitasuna. Beste era batera esanda, izaera ez-amaitua beharrezkoa da kasu hauetan, sistema operatibo ireki gisa funtzionatzeko gai izan behar dute (SOBRINO 1996, 61).

BITAren kasuan ez dago jakiterik proiektugileak ideia hauek buruan ote zituen edota nolabaiteko bilakaera aurreikusten zuen. Halere, eraikinaren komunikazio bertikalek, eta oin eta fatxadaren izaera neutroak, eraikinaren etengabeko mutazioak posible egiten ditu. Eta nahiko era espontaneoan garatu den prozesu honetan, aktore gehiago sartu dira eszenan, erabiltzaileek, euren eskakizunekin, era aktiboan eragin baitute eta ondorioz, bilakaera-prozesua positiboagoa eta aberatsagoa izatea lortu.

#### Oharrak

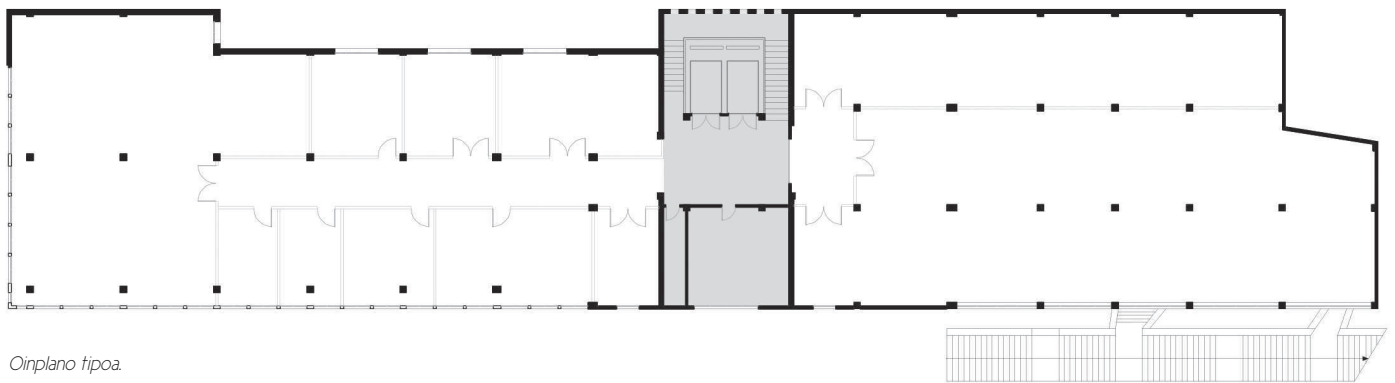
1- Mende erdialderako, Gipuzkoako portu nagusia eta Euskal Herriko bigarren garrantzitsuen —Bilbokoaren ondoren— izateaz gain, Espainiako arrain freskoaren aktibitate handienerako portua izatera iritsi zen Pasaia.

2- Hasierako proiektuak sarean lehorte eta konponketarako guneak jasotzeaz gain, lonjak eta merkatua aurreikusten zituen (azken hau ez zuten burutu). Eraikina General Mola kaleari (egun, Euskadi etorbidea) paralelo kokatzea proposatzen bazen ere, kale eta mendi magalari elkarzut eraiki zuten, eraikinaren aldamenean lautada txiki bat sortuz (Gudarien Plaza). Ikus: Pasaia Udal Artxiboa (PUA): *Proyecto de edificio industrial para Don Fausto Gaiztarro en Pasajes de San Pedro, 1946*.

3- Gipuzkoako Foru Aldundiaren Kultura Sailak, Gipuzkoako ondare historiko-artistiko gisa inbentariatua du eraikina eta horretaz gain, DOCOMOMO fundazioak ere erregistratua du. Ikus: PUA: *Inventario del patrimonio histórico-artístico de Pasaia*.



Erabileren sekzio eskematikoa.



Oinplano tipoa.

4- Orduko aurreikuspen eta erabakia egokia izan zela baieztatu dezakegu, jada 1954-56an Udaleko Plan Orokorrak eraikina hirigune barnean ulertzen baitu eta egun, eraikina primeran integratzen baita hiri-sarean. Ikus: P.U.A.: *Normas urbanísticas del Plan de Ordenación – Pasajes, 1954-1956*, eta P.U.A.: *Revisión del Plan General de Urbanización de Pasaia, 1956-*

5- 15 metroko hormarteak bitan banatuta dago egiturari dagokionez. Habeen tartekak 6 eta 7 metro artekoak dira, garai hartan Gipuzkoan, altueran garatutako beste eraikin industrialen antzera. Ikus: Pasaiaiko Udal Artxiboa (PUA): *Proyecto de edificio industrial para Don Fausto Gaiñzarro en Pasajes de San Pedro, 1946*.

6- Eugenio Urdanbideren ahozko testigantza.

7- Udalak eskatu bezala proiektu bateratua egin bazen ere, egile ezberdinek diseinatu zuten hegal bakoitzeko itxitura-proiektua. Ikus: PUA *Proyecto de Cerramiento de Fachadas en Euskadi Etorbidea 53, 1990*, eta PUA: *Cerramiento de fachada en Euskadi Etorbidea 53* (Trintxerpe), 1991.

8- Egun, oin bakoitzeko banaketa oso soila da, hegal bakoitzean luzerako korridorea utzita lokal ezberdinetan banatu dute espazioa, batzuetan korridorea atzeko fatxadarantz geraturatu eta fatxada nagusiaren aldean lokalak eginda, eta beste batzuetan, aldiz, korridorea erdialdean kokatuta alde banatara daudelarik.

9- 60ko hamarkadan, Holandako SAR arkitekto fundazioak, N. J. Habraken buru izanik, bizitegi-eraikinetarako diseinu-metodologia berri baten aldeko apustua egin zuen Bigarren Mundu Gerraren ondorengo eraikitze masiboarekin arduratuta. Etxebizitza-eraikuntza prozesu horretan, hutsune bat antzeman zuten, biztanle indibidualak eragile aktibo izateari utzi ziola.



#### Bibliografia

HABRAKEN, N.J.: *El diseño de soportes*, Gustavo Gili, Bartzelona, 2000. [ISBN 978 8425218248]

KOOLHAAS, R.: *Delirio de Nueva York*, Gustavo Gili, Bartzelona, 2004. [ISBN 978 8425219665]

LARRINAGA, C.: *Pasaia 1861-1926: nacimiento y consolidación de un puerto industrial, Patrimonio industrial en Pasaia: Defensa y difusión*, Pasaiaiko Udala, Pasaia, 2007. [ISBN 978-84-93152-6-8]

PEREZ DE ARCE, R.: *Treinta años después, ¡El tiempo construye!*, Gustavo Gili, Bartzelona, 2008. [ISBN 978 8425221958]

PRICE, C.: *The square book*, John Wiley and Sons, Londres, 2003. [ISBN 978 0470851463]

SOBRINO, J.: *Arquitectura industrial en España 1830-1990*, Cátedra, Madrid, 1996. [ISBN 978 8437614410]

° Eze Collantes EHUko irakaslea eta arkitektoa da. Irati Otamendi arkitektura-ikaslea da.