



Ibon Telleria °

IbarrolaH

Gako-hitzak:
Baserrien zaharberritzea,
Ibarrola Haundi baserria

IbarrolaH, Usurbilen kokaturik eta hilzorian zen berreskurapen- eta egokitzapen-lanen historia da. Baserriaren jatorrizko produkzio-aktibitateak desagerturik diren garai honetan, 2 etxebizitza desberdinak txertatzeko beharra suertatu zen, baserriak jasan duen zaharberritzerik garrantzitsuenaren lanak burutu zirelarik. Lan horien eginkizunean murgildurik izatea tokatu zitzaidan.

Ibarrola Haundi, herriaren lehen nukleoa izan zen Kalezarreko goialdean, Zaldierreka eta Aranerreka bitartean, eta Buenabista eta Ibarrola Txikiren ondoan, jatorrian “semeak” eta gaur bere “anaiak” diren baserriak. Ibarrola sendiak baserria XVI. mendearen erdialdean eraiki bazuen ere, belaunaldi gutxi batzuk bizi izan ziren baserrian, Arruti sendiak baserria maizter hartu zuen eta belaunik belaun, gaur, hauen hamabigarrena, baserriaren jabe dagoeneko.

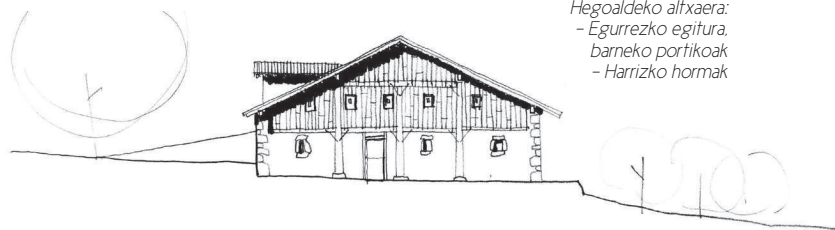
Zaharberritzearen ibilbideak dakartzan buruhausteak direla eta, Ibarrola Haundi erausteko bidean zen. Beraz, zaharberritze-lanen lehen erronka, baserriaren berreskurapenaren beharrari heltzea izan zen.

IbarrolaH lehenbiziko gipuzkoar baserrien artean kokatzen da, **dolare-egituraketa duen baserri-tipologia garbi antzeman daiteke bere zurezko egitura aztertzean:** zurezko lau portiko nagusiek erdiko neurri estandarrak dituen masera bat sorra-razten du, eraztun-tarte batek inguratzen duelarik.

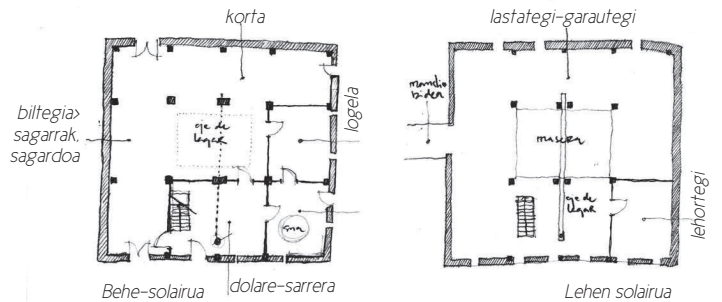
Behin administrazioak Ibarrola ondare kultural izendatu ostean, zaharberritzearen prozesu konplexuari ekin nion. Administrazio desberdinen arteko adoste-lan mantoak ahalbidetu zuen bilakaera historikoaren ikerketa egiteko aukera. Izan ere, zaharberritu beharreko eraikinaren ibilbide historikoa behar den bezala ezagutzen ez badugu ere, **baserriak bere gain duen esanahia kultural eta memoria historikoaren erruz, eredu magiko, mugiezin eta, beraz, ukiezin bat balitz bezala ikusteko arriskua izan dezakegu.** Zaharberritzeari loturik, zaharkituarekiko benerazio handia nahasten baita maiz, konexio sentimental gehiegiren korapilatzea dela-eta seguru aski.

Aldiz, italiarrek dioten bezala, eraikinaren *ricerca historica* egiten bada, eraikinarekiko mistizismo horiek guztiak burutik desagerrarazten dira eta baserria beste modu batean ulertzearekin batera (funtzionamendua, historian zehar eraikuntzak jasotako garapena ulertuz, eraikinaren atalek izan dituzten moldaketak ikertuz...), baserriaren irudia bera ere, desberdina izango da.

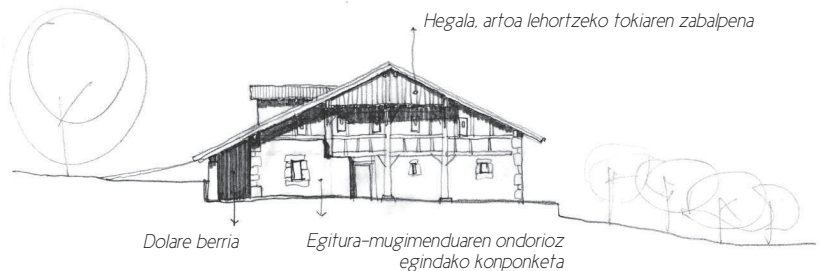
XVI. mendea



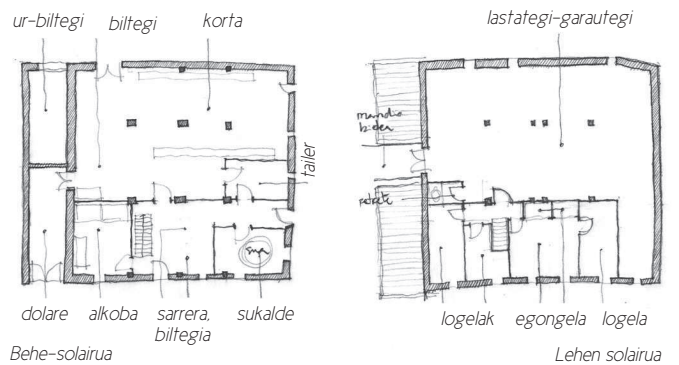
Hegoaldeko altxaera:
- Egurrezko egitura,
barneko portikoak
- Harritzko hormak



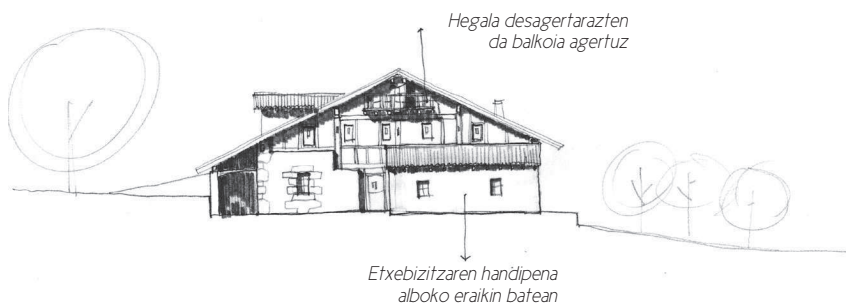
XVIII. mendea



Hegala, artoa lehortzeko tokiaren zabalpena



XIX. mendea

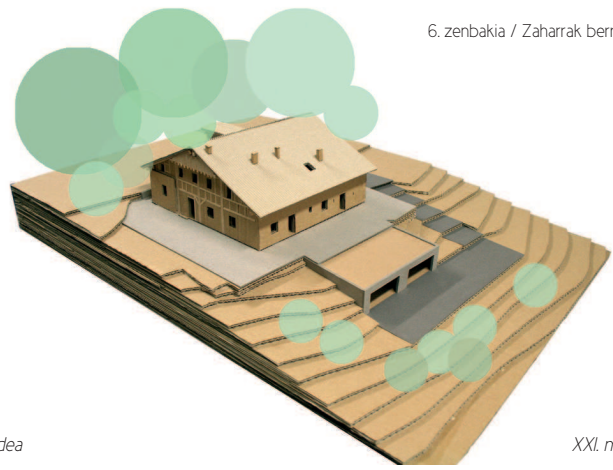


Hegala desagertarazten da balkoia agertuz

Etxebizitzaren handipena alboko eraikin batean



XX. mendea



XXI. mendea

IbarrolaHri dagokionez, bere bilakaera historikoa ezagutzean (gure interpretazio batetik bada ere, ez baitakigu zehaztasun osoarekin horrela izan zenik) **konturatu nintzen baserria etengabeko mutazioan zegoen/dagoen eraikin bizi bat dela**, eta historian zeharreko edozein egoera konkretu ez dela absolutua, bera kokatzen zeneko garaia zegoen soilik. Ezagupen hori nolabaiteko liberazio bat izan zen, ezjakintasunak zekarren benerazio horrekiko haustura zehazki; IbarrolaHk bere ibilbideari jarraitu behar zion: ohikoak izan ziren askotariko erabilerak murriztuz, kudeaketa-zuzendaritza atomizatuz, eranskinen moldaketa/eraiaketa berriak balioetsiz... Belaunaldi desberdinetan gertatu zen bezala, oraingoan XXI. mendean.

Esan bezala, baserri baten aurre existentzia batekin jardutean, haren ezagutza sakona edukitzeak ikuspegi gradu gehiagorekin ikuskatzea baimenduko du, ikuspegi arkitektoniko eta global bat eskuratuz. Bestalde, edozein proiektu garatzean gertatzen den bezala, **arkitektoaren papera negoziatzailearena da neurri handi batean, partaide bakoitzak ikuspegi propioa baitu eta joku-arauak ikuspegi horietatik guztietatik filtratuko baititu:**

Administrazioekin – *legedia bete (orokorra eta udalekoa).*

Bezeroarekin – *proiektua ongi transmititu (arkitekturako ikastaro aurreratua), bere neurrikoa dela ulertzeko.*

Eraikitzailearekin – *proiektua ongi transmititu (arkitekturako ikastaro aurreratua ere), zentzudun eraiki daitekeela ulertzeko.*

Proiektua zaharberritze-lan bat den kasuetarako, ariketa matritzialari osagai/aldagai berriak gehituko zaizkio eta oraindik konplexuagoa izango da:

Arkitektoak – *erradiografia historikoa: jatorria, mutazio historikoa... mitifikazioaren galera.*

Bezeroak – *memoria historikoa eta atxikimendu sentimentalak + m2-aren ustiapen maximoa + jabego pribatuaren babesa.*

Administrazioak – *ondarea guztiaren gainetik; babes-eredua.*

Eraikitzaileak – *zalantza, aurre existentziak interbentzioarekiko azalduko duen jarreraren aurrean.*

Abiapuntu hauetatik proiektua aurrera eramatea konplexutasun handiko lana da; partaide guztiei ilusioa salduz hedatu beharko dena. Honen bukaeran, gainera, erabateko gailentzea ez da erraza izango, partaide bakoitzak (arkitektoa barne) bere ekarpenaren % bat txertatu nahiko duelako bukaerako emaitzan, proiektu pribatu honen “negoziazioan” egingo diren kontzesioak izanik horren orekaren giltza.

IbarrolaHko proiektuaren barne-banaketaren trazak finkatzera-koan, adibidez, negoziatzina izan zen bezeroaren irizpidea, partaideen ekarpenek garrantzi-pisu desorekatua izan zutelarik:

- **Baserria edukitzaile baten moduan azaldu zigun historiak, non erabilera finkoek/definituek ez zuten bere bolumenaren % osoa sekula agortu.** Baserriaren fatxadek eta teilatuak osatzen duten perimetro-azalak eta barne-erabileren limiteak espazio zehar-tugabe bat sortu zuten, hainbat erabilera izan dituen (biltegia, lehortegia, zeregin desberdinetarako lantegia) eta erabilera desberdinetarako balio izan duena.
- Arkitektoaren posizioak definiziorik gabeko bolumena mantentzea proposatzen zuen, erabilera berriei malgutasuna eskainiz, baserriaren bolumen osoa agortu gabe. Definizioz gabeko espazio hori komuna litzateke, baserriari unitate-nortasuna hornituz.
- Bezeroek, berriz, beste ikuspegi bat azaltzen zuten; azaleraren ustiapen maximoarena alegia. Eragiketa matematikoa zehatza: *baserriaren azalera osoa / 2 bizitzak = baserria bitan banatua.* Horrekin batera beste arazo bat zetorren, jabego komuna saihestea, *jabego pribatuaren arteko arazoak saihestea da zioen anaietako batek.* Gaur egungo jabe jarrera partikularrak gainditu zuen, baserriaren historiaren gainetik.

Teknikoki, baserriaren osasun-egoerak zaharberritzearen interbentzio-gradua ezarriko du: alde batetik, baserriaren fosilizazio-interbentzio batek ezingo du banaketa berria menderatu eta, era berean, interbentzio bortitz batek ez luke baserriaren ibilbide historikoa eten behar (hilik dagoen aurre existentzia batean jardutea, bere gainean esku hartzea litzateke, eta honek baldintza gutxi ezarriko dizkigu, osasun betez dagoen batek, berriz, egitura-oinarri sendoa izango du eta erabileren aldaketan baldintza nabarmenak ezarriko ditu). Bitarte horretan, banaketa-konbinazio infinituak egongo dira.

Garai bakoitzean garaiko interbentzioak egin diren bezala, gaurko programa-beharrak gaurko interbentzio batek bideratu beharko litzuke; baserriaren historian zehar konstanteak izan direnak ulertuz eta berrinterpretatuz (fatxadak, egitura, teilatua...), programa berriak dakarren eskala baserriaren edukitzaileak duen eskalarekin adostuz, instalakuntza berrietarako estrategia-plan egoki bat proposatuz ... **Interbentzioa adeitasunez planteatu behar da, baina adeitasuna ez baserri zaharrekiko, baizik eta baserriaren ibilbidearekiko; honen bizitzaren hurrengo pauso bat bezala ulertuz eta ez bere ibilbidearen etendura gisa, baserriaren bukaera litzatekeelako.**

Banaketa egoki batera iristeko, ezinbestekoa izango da barnertzea edukitzaileak eskaintzen diguna; zein azalera erabilgarri, bolumen eta fatxada bakoitzaren eraldatze maila zein den... Eta ez alderantziz, erreflexio arin baten ondorioz, guk txertatzea interesekoa dugun programa bat; gehiegizko azalera duena, jatorrizko bolumena ulertzen ez duena edota fatxaden erabilera oker bat bultzatzen duena. Josu Jauregik, Patxi eraikitzailearen anaiak, baserriko proiektuaren aurrekarietan zioen bezala, *baserriari galde-tuko dirgu eta berak esango digu bidea.*

