

Bidebieta revisited: 12 apostolu mendi-magalean

Gako-hitzak: etxebizitza soziala, 60ko hamarkada poligonoak, Bidebieta, Donostia, Instituto Nacional de la Vivienda



Lauren Etxepare

Etxebizitza sozialak, neurri batean edo bestean administrazioak eraikiarazitakoak, hainbat aldi bizi izan ditu gurean, bai eta hainbat bide jorratu ere. Horietako batek etxebizitza-dorrea izan zuen langai, abiaburua ez ezik gainbehera ere bizi izan duen bidea.



Aurreiritziak alde batera, 60ko hamarkadan eraikitako etxebizitza-dorreen tipologia oso da plurala. Dela programaren ikuspegitik dela arkitekturarenetik, oso da zabala etxebizitzak antolatzen eta etxeok ingurunearekin erlazionatzeko baliatutako ebazpide sorta. Hainbat dira eredu bakoitzaren bereizgarriak: eredu-oina, lerdentasuna, egitura mota eta beste. Aberastasun hori berdin azaldu zen sustatzaile pribatuak eraikitako dorreetan nola administrazioak altzarazitakoetan.

Eredugarriak dira, azken horietan, Bidebietako dorreak (1), *Obra Sindical del Hogar y Arquitectura* erakundeak 1964tik aurrera eraiki zituenak. Luis Alustiza Garagalzaren proiektuaren emaitza dira eta 732 etxebizitza aterpetzen dituzte. Etxeok 1957ko otsailaren 22ko Dekretuaren bidez desjabeturiko lurretan altxatu ziren, Hirigintza Zuzendaritza Orokorren Gerentziak urbanizatutako lurretan altxatu ere (2), lelo eta guzti: *25 años de paz* (3).

Ez ziren, baina, Gipuzkoan eraikitako aurreneko dorreak; izan ere, 60ko hamarkadaren hastapenerako emanak baitzituen dorre-eraikuntzak bere lehen urratsak. Bidebietakoen aurrekariak, Gipuzkoari dagokionez, kostaldeko herri bitan aurkitzen dira, Mutrikun eta Zarautzen hain zuzen. Proiektu biak, sinadurak gorabehera, L. Peña Ganchegui eta J.M. Encío Cortazar arkitektoenak dira: Mutrikuko kaian altxatutako orratz liraina (1958-1960), eta Vista Alegre-ko dorre plastizista (1958-1960). Sustapen publikoaren emaitza bata; ekimen pribatuarena bestea.

Hirigintza-proiektuaren kudeaketa

Etxebizitzaren Instituto Nazionalak (4), 1957ko otsailaren 22ko Dekretua baliatuta, honako hauek agindu zizkion Urbanizazio Gerentziari 1961eko apirilaren 15ean: **Bidebieta auzoan poligono bat eratzeko desjabetze-proiektua, desjabetze-espeditatearen kudeaketa eta plan partzialaren idazketa.**

Hogeigarren mendearen bigarren erdialdean hirigintzak sarritan baliatutako planeamendu-figura da poligonoa. Bateratasuna du ezaugarri; izan ere, proiektu, jardunbide eta kudeaketa bateratuaren emaitza baita. Hirigintza tipo honen ondorio guztiak ez ziren onuragarriak izango nolana ere: etxe-multzo itxika garatutako hazkundea ekarriko zuen, poligonoen mugak gorabeheratsuak eta josi gabeak suertatuko ziren, eta auzooi zerien

monotonia ez zen erraz arintzeko modukoa izango (5).

Etxebizitza-eskaera handia hautematen zen garai hartan Donostia inguruan, eta desjabeturiko lurren ezaugarri urbanistikoak, gainera, ezin hobeak ziren: egutera, mendiaren magalean eta ipar-mendebaldeko haizeetatik babesean. **Hantxe eraikiko ziren 24 garaje eta babes ofizialeko 732 etxebizitza aterpetzen dituzten hamabi dorreak, bai eta bizilagunen eguneroko beharrak asetzeko hainbat eraikin: eskola, merkatalgunea, kiroldegia eta eliza.**

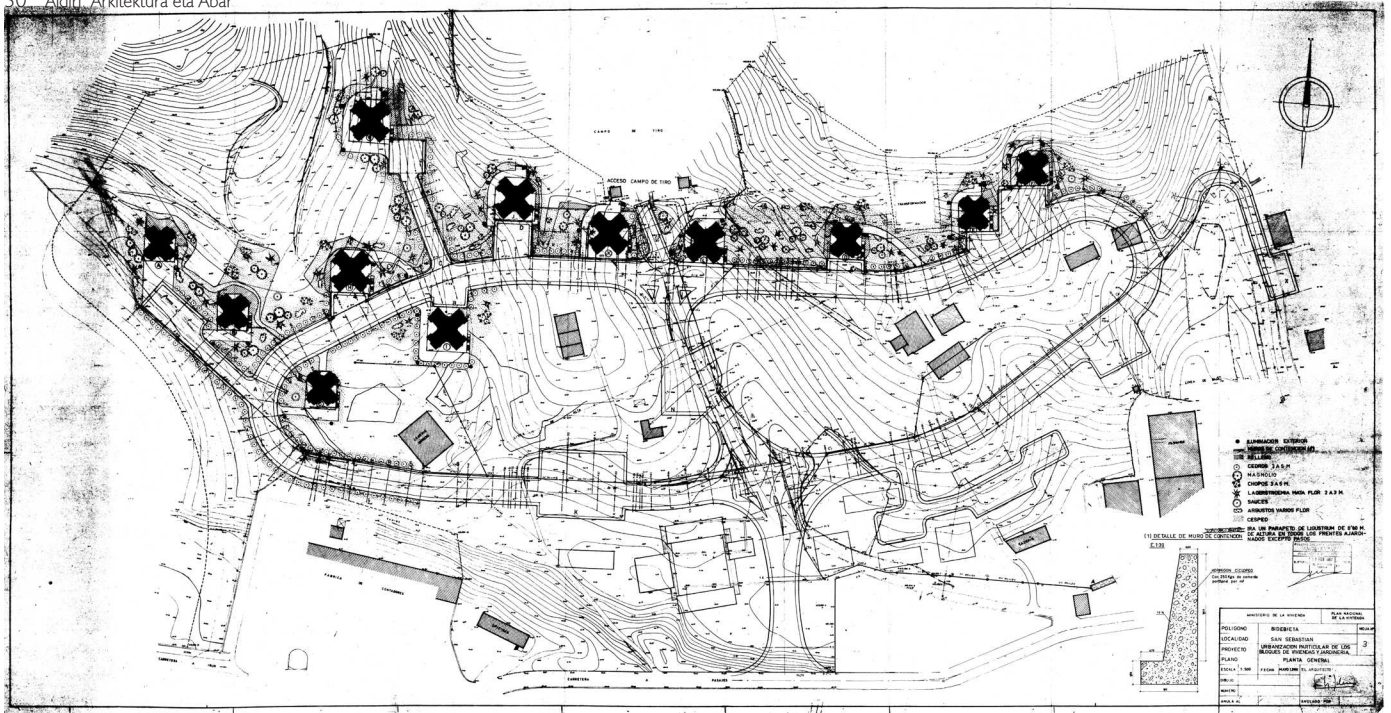
Halako dorre saila eraikitzea zen asmoa, lorategi artean sakabarnatua eta poligono barruko errepideak loturikoa, sortaldetik sartaldera barreiatutako mugarriak nola: C3b motako hiruna dorre ekialde-mendebaldeko muturretan; C2b motako seina erdigunean. Ezagun du proiektuak Le Corbusier-en hirigintza-ereduen eragina, Ville Radieuse-rena batik bat.

Desjabetzearen kudeaketa burututa eta hirigintza-helburu berberari atxikitako ondasun-multzoa bilakatuta, lursailak Etxebizitzaren Instituto Nazionalaren izenean izan ziren Donostiako Jabetza Erregistroan inskribatuak; 1.177 liburukian, 1. sekzioaren 89 liburuan, 5. orrialdean: 7.562 finka, 1. inskripzioa (6). Bertan jarriko ziren bizitzen, urte gutxiren buruan, hiru milatik gora lagun, Donostiako ehun biztanletik bi-edo.

Programa

Dorre mota biak, C2b eta C3b izenekoak, bizitza kopuru berekoak dira: 15 solairu launa etxebizitzako, atezainaren bizitzarekin batera hirurogeita bana egiten dutenak. Erdisotoetan 24 lokal atonduko ziren, erdiak saltokiak zabaltzeko eta erdiak garajeak atontzeko (7).

Antzekoak dira halaber beste hainbat ezaugarri dagokienez: X itxurako oina, bizitza bana beso bakoitzean eta eskailera-gunea bizkarrezurrarena egiten. **Bizitza-programa** ere, antzekoa darabilte: **ataurrea eta egongela bat eginda, sukaldea angelu zorrotzean eta hiruna logela; guztia doitasun handiz ahokatu oin erabat simetrikotan.** Berdintasun hori fatxadatan islatu egiten da, leiho nahiz horma-atal antolaketa bera ageri baitute denek, eguzkitapena aintzat hartua izan ez zen seinale.



Hamabi apostoluen kokapen-planoa

Bizitza-solairuen azpiko erdisotoaren inguruko lurri eusten dien kaxa zurruna da, oin laukizuzenekoa. Horma horien albotik igoko zen kaleko eskailera behegaineraino, eta estalpe horretan kokatuko ziren ezkaratza eta atezainaren etxebizitza. Gainontze-koa aterpe ireki eta estalia izango zen.

Eredu bien arteko aldeak oinaren dimentsioen eta azalaren ingurukoak dira batik bat: besoak 22 bat metro dira luze C2b eredu-an, eta 19 metro eskas C3b-an; hortik oin bien azalaren arteko aldea, 318 eta 229 m², eta hortik halaber etxebizitzaren azalera erabilgarrien artekoa: 65 eta 45 m², hurrenez hurren. Eredu biak hiruna logelakoak izanagatik, bestelako espazioak baliatzen ditu C2b ereduak, arropa zabaltzeko esekitokia kasu.

Eraikuntza

Dorreen eraikuntza bi zatitan egin zen, eredu bana zati bakoitzeko. Lanek ekin aurretik, ordea, hainbat gorabehera nozitu zituen ekimenak, egituraren eraikuntzaren ingurukoa esaterako. Izan ere, **hastapeneko proiektuaren arabera egitura eraikitzeko hormigoia armatua baliatzea zuten asmo**: hormigoizko portikoak eta nerbio-losak.

Ez zen horrela izan ordea. Egitura altxatzeko lanak esleitzeko asmoz, enkante-lehiaketa iragarri zen eraikitzaileen artean, baina moduko eskaintza ekonomikorik jaso ez, eta eman gabe gelditu behar. Bigarren lehiaketa ere, aurreneko enkante-aurrekontua % 20 emendatua izan arren, hutsik gelditu zen. Horren karian, CONSTRUCCIONES ARIAZAR S.A. enpresak idatzia igorri zion 1963ko abuztuaren 29an *Hogar y Arquitectura*-ko buruari, lanen esleipena eskatuz eta dorreen egitura altzairuarekin altxa zitekeela argudiatuz. Proiektuaren egile eta arduradunek ere egitura berriaren alde egin zuten, aurrekontua merkeagoa zela-eta. Gutuna jarri zioten aipatu agintariari, baita hark proposamena onartu ere.

Proiektu berriak hormigoia soilik erdisotoko sabairaino baliatzea hobetsi zuen, hortik gora egitura metalikoarekin jarraitzeko.

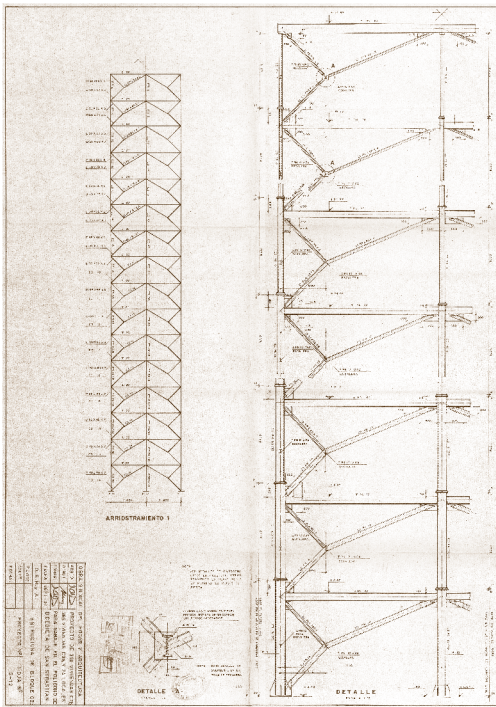
Haizearen eragina, etxeen garaiera dela-eta, lehen mailako akzioa suertatu zen egituraren kalkulari dagokionez: 50 kg/m²-ko presioa 0 eta 10 m-ko garaiera bitartean, 80 kg/m²-koa 11 eta 30 m bitartean eta 100 kg/m²-koa hortik gora; koefiziente colikoa, presioari nola sukzioari zegokionez, 1,2-koa jo zen.

UPN bik osaturiko zutabeak, zatika muntatuak izanagatik, izaera jarraitua eskuratu zuten eraikiak izan ahala, eta hertsatze-efortzuar eusteko ez ezik, haizearen eraginez gerta litezkeen esfortzuarantsiei ere aurre egiteko daude kalkulaturak. Gainera, egituraren egonkortasunaren mesede, altzairuzko txarrantxa-bilbe batek are deformagaitzagoa egin zuen gainezarritako portiko-saila.

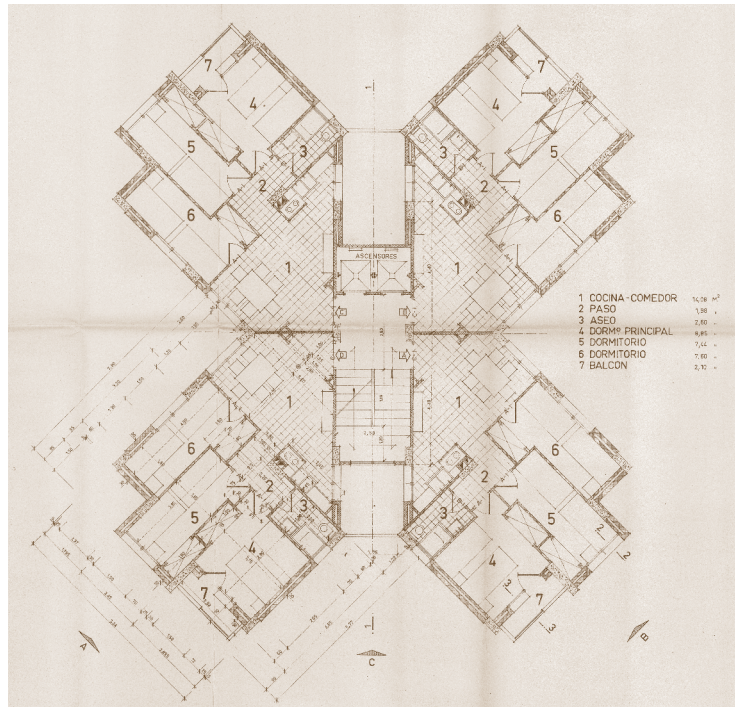
Solairuak zurruna behar zuen, esfortzu horizontalak egitura-elementu bertikalei igorriko bazizkien; hortik hormigoia armatuzko solairua hautatu izana, arindutakoa eta habe metalikoekin bat egiten duena. Solairuaren eta habe metalikoaren arteko lotura gaineko hormigoian txertatzen diren lokailuen bidezkoa da, eta lokailuarena profilaren goiko aldean soldaduraz lotutako burdinazko espiral-sailak egiten du. Habe metalikoaren gaineko hormigoia-guneok habeari laguntzen diote, haien gain hartuta flexioak dakarren konpresioa; habe konposatuak dira finean.

Garai hartako DIN-4039 araudia hartu zen aintzat, habe konposatuaren gainekoa, baita Ipar Amerikako *Composite-Construction in Steel and Concrete* liburuan jasotako irizpideak ere. Egitura, nolana ere, guztiz geldituko zen igeltserotza-trenkadaren barnean ezkutuan, suteekiko babesean-edo.

Egitura-aldaketak proiektu erreformatu baten beharra ekarri zuen, altzairuzko eraikuntza ez ezik, pilote bidezko zimentuak ere jasoko zituen. Izan ere, hasierako proiektuak zapata bakunak jasotzen zituen. Aldaketak tarteko baina, eta ikerketa geotekniko berri baten aginduz, zutabe bakoitzaren azpian hormigoia armatuzko pilote bana osatzea deliberatu zen. RODIO motako piloteak dira, 1.000 eta 630 mm-ko diametrokoak, entzepatu bat tarteko zutabearekin bat egiten dutenak.



Egitura metalikoaren xehetasuna



C2b dorre-ereduaren oina

Itxiturak adreiluzko bina trenkadaz daude eraikiak, solairuz solairu bermatzen direnak. Kanpoko orriak zati bat hegalean beharko du, solairu-ertza adreilu-plaketaz estaliko bada. Ebazpide hau 60ko hamarkadako eraikuntzaren paradigma bilakatuko zen, bai eta hainbat arazoren iturri bilakatuko ere, kanpoko orriaren egonkortasuna kolokan gelditzen baita eta hainbat gorabeherari ematen baitio bide; zubi termikoei kasu (8).

Ez zen gainera, garai hartan ohi bezala, inolako material isolatzailerik tartekatatu. Hotza nahiz aurrezpenarekikoak munta txikiko auziak ziren nonbait, zer esanik ez beroarekikoak. Petroleoaren lehen krisia, 1973koa, iristekoa zen artean, eta ez zen aldaketarik emango isolatzailearen erabilera ezari dagokionez harik eta bigarren krisia, 1979koa, igaro arte. Soilik krisiez gero jarriko ziren indarrean itxituraren ezaugarri termikoen azterketa eta aurrezpen-irizpide berriak, gerora eraikuntza-araudian jasoak izango zirenak (9).

Etxeon itxituren transmisio-faktore termikoa $1,3 \text{ W/m}^2 \cdot \text{K}$ ingurukoa da, oso transmisio-faktore handia egungo Eraikuntzaren Kode Teknikoak ezarritakoaren aldean, zeinak $0,73 \text{ W/m}^2 \cdot \text{K}$ -eko gehieneko transmisio-faktorea ezartzen duen C1 zonalde klimatikorako. Leiho-arotziak, bestalde, tarteko dentsitateko egurrezkoak ziren jatorriz, eta leihoen transmisio-faktorea, beira-xafla bakarrekoak izaki, $4 \text{ W/m}^2 \cdot \text{K}$ ingurukoa; iristekoak ziren artean beira termikoak zein arotzietarako material berriak, NBE-CTE-79 araudiaren haritik etorriko zirenak: PVCak, aluminioak eta beste. Bero-galerak, itxiturak hobetuak izan ezean, egun onarturiko galerak halako bikoak liriateke ia; garaiko eraikin gehienetan bezalaxe, bestetik.

Gresitea aurreikusi zen igeltserotza-hormaren gainean, eta igeltsuzko luzitua barneko aldetik. Urte batzuk igaroko ziren ageriko adreilua bogan jartzerako, itxuragatik ez ezik, etorkizuneko mantentze-lanak saihestearren zabalduko zena, bai eta eraikuntza merkatzearen ere. Hain onarpen zabala jaso zuen ageriko adreiluak 60ko hamarkadaren azken urteetan, ezen benetako salbuespen bilakatu baitzen zarpio bidezko akabera etxebizitza-eraikin garaietan.

Azpirarratzekoa da, azkenik, bizitzen ur-horniketara sarea goitik beherakoa aurreikusten zuela proiektuak: ura-punpa baten laguntzaz teiltuperaino igoarazi, 4.000na litroko depositu bitan jaso, eta grabitatez etxebizitza bakoitzeraino jaitzarazita. Bero-kuntza, argindar bidezkoa izan zen: termo bidez berotuko zen ura eta erradiadore elektrikoekin gelak.

Auzoak argiteria eta lorategien atontzea baino falta ez zituela egin zen etxebizitzaren esleipen- eta inaugurazio-ekitaldia, 1967ko irailaren 17an, Diktadorearen beraren eskutik. Hogeita bost urte eginak zituen berun eta burdinen peko bakeak, eta ederki trebatua zegoen erregimena gisako ekitaldiak bere loriaren alde baliatzeko.

Joan dira berrogeitik gora urte Bidebietako 12 apostoluak eraiki zirenetik; beti deigarri eta beti lirain, hori baita haien ezaugarrietan behinena, lerdentasuna. Are nabarmenagoa egiten da bertikaltasun hori errepide nagusitik, Elosegia alkatea hiribideko errepidea baino beheragotik altxatutako eraikinak baitira, etxeen beheko aldea bistan ez direlarik.



(1) ALUSTITZA GARAGALZA, LUIS, Arkitekto Doktore: *Proyecto de 366 viviendas C2b, 366 viviendas C3b, y 24 locales para garaje en el Polígono de Bidebieta de San Sebastián* (1964). Euskadiko Artxibategi Orokorra, Eusko Jaurlaritza, Gasteiz.

(2) *Gerencia de Urbanización de la Dirección General de Urbanismo*, Gobernu hartakoa, noski.

(3) Ez dago gogora ekarri beharrik lerrootan aipatu administrazio, ofizial, bake eta bestelako kontzeptuen gaineko zilegitasunaren eskasa.

(4) *Instituto Nacional de la Vivienda*, 1939an sorturiko erakundea.

(5) SOLÀ-MORALES I RUBIO, M. *Hiri-hazkunde motak*. Argit.: Euskal Herriko Argitalpen zerbitzua. 2008

(6) Bidebietako lurren hirigintza-kudeaketaren deskribapena, 2004ko apirilaren 2ko Aginduan jaso, Eusko Jaurlaritzako Etxebizitza eta Gizarte Saila.

(7) Proiekturaren memoriatik jaso.

(8) ADELL ARGILÉS, J.M. *Arquitectura y Tecnología 2. Arquitectura sin fisuras*. Argit. Munilla-Ilería. (Madril). 2000

(9) *Norma Básica de la Edificación. Condiciones Térmicas (NBE-CT-79)*